

FLORIADE TRASH AND TREASURES 1972 - 2022

19/05/2015 – 18/09/2015

—

Deze zomer werkten Krijn Christiaansen en Cathelijne Montens (KCCM), op uitnodiging van Zone2Source, drie maanden in het Amstelpark in Amsterdam. Dit park werd in 1972 aangelegd voor de Floriade, een horticultuur tentoonstelling.

Veel ruimtelijke residuen van deze Floriade zijn nu, vaak nogal prompt verloren, nog zichtbaar in het park. Gewoon laten liggen of bieden zij juist aanknopingspunten voor het ontwikkelen van nieuwe scenario's?

Archiefonderzoek en veldwerk hebben geleid tot het ontwikkelen van verschillende strategieën om het Floriade erfgoed opnieuw van een context te voorzien en zo een hernieuwde ervaring van het park mee te geven aan de bezoekers. Door middel van een vijftal tijdelijke ruimtelijke ingrepen in het Amstelpark zijn deze strategieën proefondervindelijk getest.

De Orangerie in het Amstelpark functioneert hierbij als regiekamer van waaruit de verschillende ingrepen in het park worden voorbereid en gedocumenteerd. Ook wordt hier het archiefmateriaal van de

Floriade 1972, dat aan de basis ligt van de ruimtelijke ingrepen, gepresenteerd. Gaandeweg wordt de tentoonstelling aangevuld met nieuwe vondsten, schaalmodellen, beelden, verhalen en belangrijke figuren die de Floriade van 1972 bezochten.

Krijn Christiaansen & Cathelijne Montens, KCCM

Stagiaire: Eva Verberne

Grafisch ontwerp: Inedition, Eva van der Schans

Fotografie: Joel Nieminen

—

Financieel ondersteund door:

Amsterdam Fonds voor de Kunst, LAPS, Gerrit Rietveld Academie, Prins Bernhard Cultuurfonds Noord-Holland, Stichting Stokroos, Beam Systems

—

Project partners:

Noord-Hollands Archief, Nationaal Archief, KAVB, VU Hortus, Kwekerij Groot-Vriend Lutjebroek, Kwekerij Aad Hogervorst Noordwijkerhout, De Jong Lelies Andijk, Lily Company Andijk, Doggy Marathon, Gemeente Amsterdam Stadsdeel Zuid

INTRODUCTIE

Facts and figures Floriade 1972

—

De tweede Floriade in Nederland (5e wereldtuinbouwtentoonstelling)

Tuinbouwtentoonstelling voor bloemen en groentes

Looptijd: 30 maart tot en met 1 oktober 1972

4,5 miljoen bezoekers

70 ha buitententoonstelling

Het Amstelpark, Beatrixpark en een deel van de zuidelijke ringweg

waren onderdeel van de buitententoonstelling

11 binnententoonstellingen in de Amstelhal RAI (12.000 m²)

Een kabelbaan verbond de verschillende locaties met elkaar

1170 wedstrijden

Internationale inzendingen van België, Finland, West-Berlijn,

West-Duitsland, Israël, Oostenrijk, Frankrijk, Canada en de E.E.G.

hoofdsteden

Facts and figures Floriade trash and treasures 2015

—

Vijf ruimtelijke reconstructies in het Amstelpark

Een tentoonstelling in de Orangerie

Een slotdiscussie met experts

Looptijd: 19 mei tot en met 18 september 2015

2.720 bezoekers bezochten de tentoonstelling in de Orangerie

1.950 bezoekers zagen reconstructie #1

120 bezoekers namen deel aan de fotoshoot bij reconstructie #2

40 bezoekers namen deel aan reconstructie #3 en 200 passanten

zagen het

10 bezoekers zagen reconstructie #4

30 bezoekers namen deel aan reconstructie #5

30 bezoekers namen deel aan de slotdiscussie met experts

1 opening

2 fotoshoots

1 bloemendemonstratie

1 opgravingsmiddag

1 slotdiscussie



- 1: Plattegrond Floriadeterrein 1972, Noord-Hollands Archief
- 2: Floriadeterrein in aanbouw, 1972, Noord-Hollands Archief





—
3: Eerste zomerzegels verkocht op de Floriade; dr. J. Hulsker (CRM) koopt eerste zegels van de heer Leenman, rechts (dir. gen. PTT), midden Florientje, 1972, Noord-Hollands Archief

4: Grafisch ontwerp Floriade campagne met Florientje, 1972, Noord-Hollands Archief





Internationale Tuinbouwtentoonstelling
30 maart tot en met 1 oktober 1972

floriade

Prinses Irenestraat 21 b
Amsterdam
Tel. 020 - 44 24 44

EVENEMENTEN

Maart-April:

29 maart	Opening FLORIADE door Hare Majesteit de Koningin
29 maart - 9 april	Binnententoonstelling Bolgewassen Amstelhal
30 maart	Amerik. negerorkest Amstelhal
6 april	Canadees ensemble Amstelhal
11 april	Uitgifte Floriade-postzegels Congresgebouw
13 april	1e optreden Politiekapel (13.00 uur) Expo-Paviljoen
14-23 april	Binnententoonstell. Boomkwekerijgewassen Amstelhal
15 april	wandelsportdag
19 april	Opening World Press Photo (16.00 uur) Expo-paviljoen
19 april-25 mei	World Press Photo Expo-paviljoen
20 april	Opening Finse afdeling door Zijne Excellentie de Ambassadeur van Finland Amstelpark
23 april	Bloemencorso uit bollenstreek (10.00 uur) Amstelpark
27 april	Politie-kapel (13.00 uur) Lelie-tuin
28 april - 7 mei	Binnententoonstelling Bloemkwekerij-products Amstelhal

Mei

(19 april)- 25 mei	World Press Photo Expo-paviljoen
(28 april)- 7 mei	Binnententoonstelling Bloemkwekerij-products Amstelhal
3 mei	Ford demonstratie
4 mei	Politie-kapel 13.00 uur) Lelie-tuin
6 mei	Deputatie uit Woerden (700 jaar stad) (14.00 uur) Ingang

—
5: Pagina 1 uit 4 van het Floriade programma, 1972,
Noord-Hollands Archief

zone2source



6: Programma Floriade trash and treasures, 2015, KCCM

SENSING NATURE (1972-2022)

Krijn Christiaansen & Cathelijne Montens (KCCM)

Orangerie • 31 May – 23 August

KCCM explores the ways public spaces and landscapes are made by, used by, lived in, transformed and shaped by people. *Sensing Nature (1972-2022)* focuses on the history of the Amstelpark that was established for the horticulture exhibition, the *Floriade 1972*. In the Orangerie the fieldwork and archival research that forms the bases for several spatial reconstructions in the park will be exhibited. In workshops, debates and events a renewed relation to the cultivated urban nature will be developed in the Amstelpark with an eye to the upcoming *Floriade* in 2022.

The Orangerie functions as a control room from where the different spatial reconstructions in the park will be prepared. The underlying archival material as well as scale models and important visitors from the *Floriade 1972* will be on display here. In the course of the exhibition the content will be extended with newly found material, pictures and stories.

Zone2Source is an exhibition platform for art and nature in het Glazen Huis, the Orangerie and Rietveld Huis in the Amstelpark, Amsterdam
Opening hours Fri.–Sun 1 – 5 pm • www.zone2source.net

SENSING NATURE PROGRAM

May 19 – 31

RECONSTRUCTION #1

Next to the pond, 82 of the original hexagonal flowerbeds of the *Floriade 1972* are reconstructed with 67,000 beheaded tulips in 6 different colours. The tulips are from the nursery Groot-Vriend in Lutjebroek. During the course of the reconstruction, the flowers will fade. On the opening day, the flowerbeds will be refreshed with the latest still blooming tulips Daladier from A. Hogervost in Noordwijkerhout.

May 19: Photo shoot by Joel Nieminen in the hexagonal flowerbeds

May 31 – August 23

RECONSTRUCTION #2

The contribution of the VU Hortus to the *Floriade 1972* will be reconstructed in the Orangerie. It consists of a collection of succulents, the majority of which is the original material as used in 1972. The somewhat static composition will be used as a backdrop for a photo shoot with dogs on June 28.

June 21

RECONSTRUCTION #3

In one of the small original *Floriade* pavilions, designed by Oyevaar Stolle Van Gooi Architects, a new species of lily was baptised 'Princess Gracia' by the princess of Monaco on September 14, 1972. The cultivar was bred by the firm De Jong Lelies in Andijk. During a flower arranging demonstration with lilies in the same pavilion we will review the status of the lily at present. The flower arrangements that are created during the demonstration will play a role in the performances during the Midsummer Nights Dream Solstice Performances Event.

June 28

VIERVOETERS DOGGY MARATHON 2015

Portraying (owners with) dogs is a habit during this yearly event in the Amstelpark. The reconstruction of the VU Hortus contribution to the *Floriade 1972* in the Orangerie will be used as a backdrop for dog portraits.

July 4

PRESENTATION AND DEBATE

about the meaning and role of *Floriades* in the past, present and future moderated by Jeroen Boomgaard (LAPS).

July 12

RECONSTRUCTION #4:

Only a fragment of the original Rosarium is visible today. In the layout of the *Floriade 1972*, a vast pattern of diagonally positioned rectangles was spread over the area between the restaurant and the Orangerie. This pattern will be reconstructed with chalk lines that will be coloured by tuned cars in rose tints.

August 9

RECONSTRUCTION #5 (tentative)

Among the pavilions that were built for the *Floriade 1972*, one pavilion is missing. It turns out that it was buried in the eighties to improve the security in the park. This activity is an attempt to excavate the French Pavilion with the help of amateur archaeologists and other enthusiasts and to think of future scenarios for this pavilion.

Sensing Nature (1972-2022) is supported by Amsterdams Fonds voor de Kunst, Prins Bernhard Cultuur Fonds, Noord-Hollands Archief, Beam Systems en Laps



www.zone2source.net

Amsterdam Amstelpark Glazen Huis, Orangerie, Rietveld Huis
openingstijden vrij-zondag 13 - 17 uur

ZC



—

7: Introductie van de spoorbiels als inrichtingselementom voor tuinen, 1972, Noord-Hollands Archief

8: Resten van het voormalige paviljoen 'Wonen met groen', 2015, KCCM



RECONSTRUCTIE #1, 19 mei 2015

Zeshoekige bloembedden

i.s.m. Groot-Vriend Lutjebroek en A. Hogervorst Noordwijkerhout

—

projectplan

Naast de vijver worden 82 van de oorspronkelijke zeshoekige bloembedden van de Floriade 1972 gereconstrueerd. Hiervoor worden 67.000 gekopte tulpen in 6 verschillende kleuren gebruikt. De tulpen zijn gekweekt door de firma Groot-Vriend uit Lutjebroek. Tijdens de reconstructie zullen de bloemen verwelken. Op de openingsdag van de zomertentoonstelling, worden de bloemperken opgefrist met de laatste nog bloeiende tulpen van het seizoen, de Daladier van firma A. Hogervorst uit Noordwijkerhout. Het kleurrijke mozaiek kan door passanten gebruikt worden om foto's te maken.

—

reflectie

Uit Tokyo kennen we de postercampagnes die mensen in de stad aansporen om de rood kleurende herfstbladeren op het platteland te gaan bekijken. De Japan Railway Company verkoopt uitjes naar bestemmingen met extra veel herfstbladeren in combinatie met een herfstmaaltijd.

In Nederland kwam het toerisme vanuit de stad naar het platteland in de jaren '50 volop op gang door de democratisering van de auto. Kijken naar de bloeiende tulpen in de Bollenstreek was een populair dagje uit. Aan het einde van dag, werd de nieuw verworven auto

versierd met slingers van narcissen. Deze trofee werd gemaakt van het afval dat onstond door het kappen van de bloemen.

Nog steeds trekt de Bollenstreek veel toeristen, nu vooral uit Duitsland, België, Frankrijk, China en Rusland. Wanneer de tulpen voor de ogen van deze toeristen gekopt worden levert dit vaak beteuterde gezichten op. En het is ook wel een vreemd idee dat er zoveel mooie bloemen worden afgehakt zonder dat er verder iets mee gebeurt.

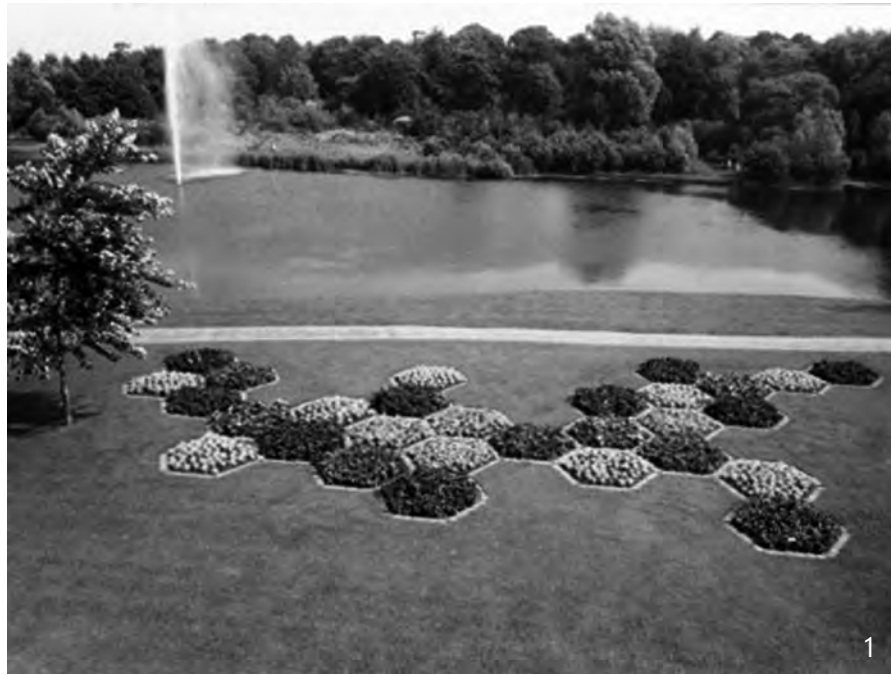
In het Amstelpark stellen we 67.000 gekopte tulpen van de firma Groot-Vriend uit Lutjebroek tentoon. We gebruiken het veelkleurige materiaal om hiermee de oorspronkelijke contouren van 82 van de kenmerkende zeshoekige bloembedden van de Floriade 1972 te reconstrueren.

Het zijn de laatbloeiers want het blijkt lastig om halverwege mei een bedrijf te vinden waar nog gekopt moet worden. Als we 's avonds na het installeren van het mozaiek thuishkomen, belt een vriendin uit Amsterdam ons met de vraag of er in onze polder nog tulpen in bloei staan. Ze heeft een Japanse fotograaf te logeren die graag de tulpen wil zien. We zeggen dat ze dan beter in het Amstelpark kan gaan kijken. De volgende dag vinden we een aantal mooie foto's van de reconstructie in onze mailbox.

Twee weken later is de officiële opening van het zomerprogramma van Zone2Source. De eerste lading tulpenkoppen is inmiddels flink verwelkt. Sommige soorten zijn verbleekt, terwijl andere hun felle kleuren nog hebben behouden. We vullen de bloemperken aan met vers gekopte Daladier tulpen van onze buurman, de firma A.

Hogervorst.

Deze ingreep laat zien wat er gebeurt wanneer een deel van de oorspronkelijke kleurenpracht wordt teruggegeven aan het park. Afval van het platteland wordt naar de stad gebracht, op deze manier vindt er een koppeling plaats tussen stad en platteland, mensen komen iets te weten over de productietechnieken van tulpen. Bij een aantal passanten roepen de gekleurde zeshoeken herinneringen op aan hun bezoek aan de Floriade in 1972. Sommige mensen poseren voor de achtergrond van gekleurde tulpenkoppen.



—
1: Zeshoekige bloembedden naast de centrale vijver tijdens de Floriade 1972, Stadsarchief Amsterdam

2: Reconstructie #1, 2015, foto: Joel Nieminen



3

—
3: Zeshoekige bloembedden bij de ingang van het park,
1972, Stadsarchief Amsterdam

4: Dr. Mohan Kedaria (bezoeker Floriade 1972) poseert
voor reconstructie #1, 1972, foto: Joel Nieminen



4



—
5: Tulpenkoppen van kwekerij Groot-Vriend worden uitgeladen in het park voor het installeren van reconstructie #1, 2015, foto: Joel Nieminen

6: Tulpenkoppen als deurmat en overzicht van tentoonstelling 'Sensing Nature 1972 - 2022' in de Orangerie, 2015, KCCM



RECONSTRUCTIE #2, 31 mei - 23 augustus 2015

De beginjaren van de VU Hortus

i.s.m. VU Hortus en Viervoeters Doggy Marathon

—

projectplan

De bijdrage van de VU Hortus aan de Floriade 1972 wordt gereconstrueerd in de Orangerie. Het bestaat uit het opnieuw samenbrengen van de collectie succulenten die in 1972 werd tentoongesteld en die momenteel nog verspreid aanwezig is in de VU Hortus. De compositie wordt gebruikt als achtergrond voor een fotoshoot met honden op 28 juni tijdens de Viervoeters Doggy Marathon 2015.

28 juni, Viervoeters Doggy Marathon 2015:

Het fotograferen van (baasjes met) honden is een traditie tijdens dit jaarlijks terugkerende evenement in het Amstelpark. De reconstructie van de VU Hortus inzending voor de Floriade 1972 in de Orangerie wordt gebruikt als achtergrond voor de hondenportretten.

reflectie

In het Noord-Hollands Archief ontdekken we dat de VU Hortus ook een inzending had op de Floriade 1972. Aangezien deze hortus maar vijf jaar voor de Floriade 1972 is opgericht, zijn we benieuwd naar de invloed die de Floriade had op de jonge botanische tuin.

Via de VU Hortus komen we in contact met Art Vogel, hoofd kassen

ten tijde van de Floriade 1972. Hij laat ons zijn plakboek zien met daarin foto's van de inzending van de VU Hortus. De inzending bestaat o.a. uit een opstelling van een collectie succulenten op zwarte sokkels.

Het grootste deel van deze verzameling blijkt nog steeds aanwezig te zijn in één van de kassen van de Hortus. De terracotta potten zijn nog altijd dezelfde en de planten zijn in de tussenliggende 43 jaar nauwelijks gegroeid. We verzamelen de planten en reconstrueren de opstelling van de Floriade 1972.

We kennen veel voorbeelden van mensen die poseren voor of op een botanisch decor: de baby's die op het blad van de Victoria Amazonica worden gefotografeerd in de Hortus botanicus Leiden, een konijnenclub die we eens zagen poseren voor een ginkgo boom in Tokyo, de videoclip van Lil' Kleine en Ronnie Flex (Drank & Drugs) waarin de bloeiende rododendrons van het Amstelpark en een overblijfsel van de vormentuin een belangrijke rol spelen.

Op zoek naar een geschikt publiek om te poseren voor de reconstructie van de inzending van de VU Hortus, stuiten we op de Viervoeters Doggy Marathon. Een liefdadigheidsevenement voor bazen met honden, waarvan de opbrengst naar het castreren van Roemeense zwerfhonden gaat.

Tijdens de marathon nodigen we bazen uit hun hond te laten fotograferen. Hierdoor bezoekt een grotere groep mensen (en

honden) dan anders de tentoonstelling in de Orangerie. Mensen die een foto van hun hond bestellen krijgen deze mee in een envelop waarop alle botanische namen van de succulenten staan vermeld.

De gesprekken over hondenrassen lopen naadloos over in verhalen over plantenrassen. Reproducties van de hondenportretten worden aan de tentoonstelling toegevoegd.

Uit gesprekken met mensen die bij de VU Hortus hebben gewerkt of er als vrijwilliger actief zijn, horen we dat er na afloop van de Floriade serieuze plannen waren om de VU Hortus in één van de overgebleven tentoonstellingskassen midden in het Amstelpark te vestigen.



—
1: Bezoek van Ramses Shaffy aan de Floriade 1972,
Noord-Hollands Archief

2: Konijnenliefhebbers poseren met hun konijn voor een
ginkgo boom in het Yoyogi park in Tokyo, 2010, KCCM





-
- 3: Inzending van de VU Hortus voor de Floriade 1972, fotoalbum van Art Vogel
- 4: Reconstructie inzending van de VU Hortus, 2015, KCCM



—
5: Aankondiging fotoshoot langs het parcours van de
Viervoeters Doggy Marathon, 2015, KCCM

6: Opstelling fotoshoot in de Orangerie, 2015, KCCM





—
7: Bubba (2jr), Bo (1,5jr), Sehai Rafia (0,5 jr), Noa (4jr),
Hakuna Matata (1jr), Rhodesian Ridgebacks, 2015,
fotografie: Joel Nieminen

8: Envelop met foto en informatie over de gepresenteerde
succulenten, 2015, KCCM





RECONSTRUCTIE #3, 21 juni 2015

De doop van een lelie

i.s.m. De Jong Lelies B.V., Lily Company B.V., Dorien van den Berg

—

projectplan

In één van de kleine Floriade paviljoens, ontworpen door Oyevaar Stolle Van Gooi Architecten (nu de Architecten Cie.), werd op 14 september 1972 een nieuwe soort lelie gedoopt door de prinses van Monaco. De cultivar werd gekweekt door de firma De Jong Lelies in Andijk en kreeg de naam 'Princess Gracia'.

Door middel van een bloemschikdemonstratie met lelies, in het nog aanwezige Floriade paviljoen, wordt de evolutie van de lelie van 1972 tot nu heden gepresenteerd. Wijnand van der Kooij van De Jong Lelies, zal deze ontwikkeling vanuit een technisch oogpunt toelichten terwijl bloemenarrangeur Dorien van de Berg toelicht welke esthetische keuzes er ten grondslag liggen aan het gebruik van de specifieke lelies in haar arrangementen.

reflectie

Op archiefbeelden herkennen we een fragment van het paviljoen, waarvan er nog een aantal in het park aanwezig zijn. Ze zijn bedekt met algen en leeg. De mooie foto's van de doop van de lelie door Grace Kelly spreken ons aan door de vermenging van glamour, esthetiek en de aanwezigheid van kwekers met hun technische

kennis. We willen de overdaad van de lelies en de prinses gekoppeld aan technische kennis terugbrengen in het park.

Tijdens de demonstratie neemt Dorien de positie in van Grace Kelly. Wijnand van der Kooij vertegenwoordigt de kant van de kwekers. Het publiek bestaat uit genodigden, voorbijgangers, een gepensioeneerde kweker die zich erg aangesproken voelt door het onderwerp, families met kinderen, deelnemers van een hardloopwedstrijd en ouderen met scootmobiels die gratis bloemen willen scoren. Doordat er ook veel lelies worden weggegeven, verspreidt de kleurenpracht zich gedurende de middag over het park.

De kweker die materiaal heeft geleverd voor de demonstratie vertelt dat hij plannen heeft voor een bloemententoonstelling met zomerbloeiërs in het Amstelpark. Na afronding van het project bespreken we met hem de mogelijkheid om dit samen verder te ontwikkelen. Waarbij wij de verworven inzichten en kennis van de Floriadegeschiedenis kunnen inzetten.

IE



Palais de Monaco,
Le 2 novembre 1972.

Monsieur,

Je tiens à vous adresser mes plus vives félicitations pour le lys que vous avez créé et auquel vous avez voulu donner mon nom, ce qui m'a fait réellement plaisir car c'est une fleur magnifique qui ajoute à la nature une nouvelle beauté. Je formule des souhaits très sincères de succès pour cette très belle création.

J'ai appris récemment quelle triste circonstance vous avait empêché d'être à Amsterdam le jour de ma visite à "Floriade". Je voudrais vous dire ma plus vive sympathie pour le deuil qui vous a si cruellement frappé. Perdre un enfant est une des plus grandes douleurs et il faut plus que du courage pour ne pas désespérer.

Croyez, Monsieur, en l'expression de mon souvenir le meilleur.

Grace de Monaco

1

- 1: Brief van prinses Grace van Monaco aan Klaas de Jong, 1972, archief van de KAVB
- 2: Gracia van Monaco bij de lelie van Klaas de Jong, 1972, Nationaal Archief



2



—
3: Grace van Monaco doopt lelie Prinses Gracia, 1972,
Nationaal Archief

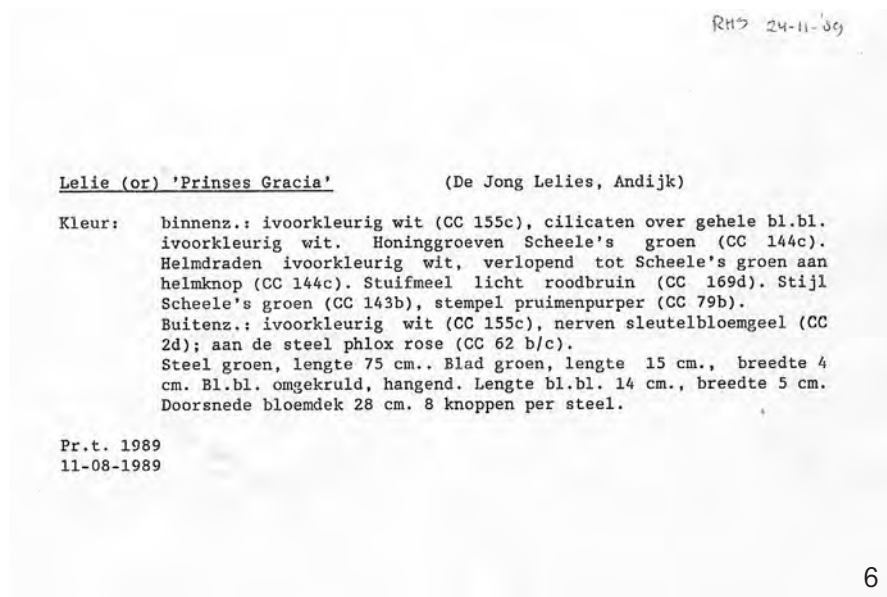
4: Bloemschikdemonstratie door Dorien van de Berg, 2015,
KCCM





—
5: Wijnand van der Kooij van De Jong Lelies legt een bezoeker uit hoe de kleurcodering van een lelie wordt bepaald, 2015, KCCM

6: Registratie van Prinses Gracia door de Royal Horticultural Society, 1989, archief van de KAVB





7: Bezoekers verlaten de demonstratie met lelies, 2015, KCCM

8: Recencies over de doop door Grace van Monaco en de veredeling van de leliesoort, 1972, plakboek van De Jong Lelies B.V.

Nieuwe lelie "Prinses Gracia" van wereldbekende kweker

Foto's: Ton Heyn

Het einde van de Floriade heeft een extra klusje gekregen, toen de wereldbekende kweker Kees de Jong er een splinter-nieuwe lelie kwam presenteren. Deze nieuwe creatie kreeg de naam „Prinses Gracia“. Daarom kwam de bekende prinses van Monaco, met haar zoon Albert, naar het Floriade terrein om de nieuwe lelie haar naam te geven. Het is een prachtige bloem, de hoofdkleur is wit en rode stippen waaien over de bloemblaadjes. Sinds 1966 is Kees de Jong aan het selecteren en kweken geweest om deze bloem te krijgen. Ze doet het zelfs in een wijk, een koud, klimaat nog goed. Prinses Gracia droept de bloem met een versierde garter, en sprak in het Engels de woorden: „Ik hoop u prinses Gracia er hoop dat uw schoonheid altijd zal blijven bestaan“.

Op de middag van dezelfde dag waren prinses Gracia en haar zoon Albert gast van koningin Juliana. Met de bedoeling om vanaf het balkon van het paleis op de Dam het 25e bloemen-ceremonie te bekijken. Voor prinses Gracia moest het een bijzondere gebeurtenis geweest zijn. Er trokken 42.000 mensen om de straatkanten voorbij. De regen die het ceremonie de hele middag bedreef, was omgeven door honderdduizenden waren gekomen om, met de prinses Gracia, te kijken naar wat Nederlandse bloemkwekers kunnen. De vier-honderdduizend gulden die in het ceremonie gestort werd, was vele jarenlang niet in het water. Koningin Juliana en prinses Gracia opstapten voor de jubileum-gebeddij voor het werk van de Nederlandse bloemkwekers en de strangers van dit jubileum-ceremonie. Of de splinter-nieuwe lelie ook in het ceremonie, bleef onbekend.

8

FLORIADE TRASH AND TREASURES 1972-2022, KCCM



RECONSTRUCTIE #4, 20 juli 2015

Rosarium-tuning

i.s.m. Gemeente Amsterdam, Stadsdeel-Zuid

—

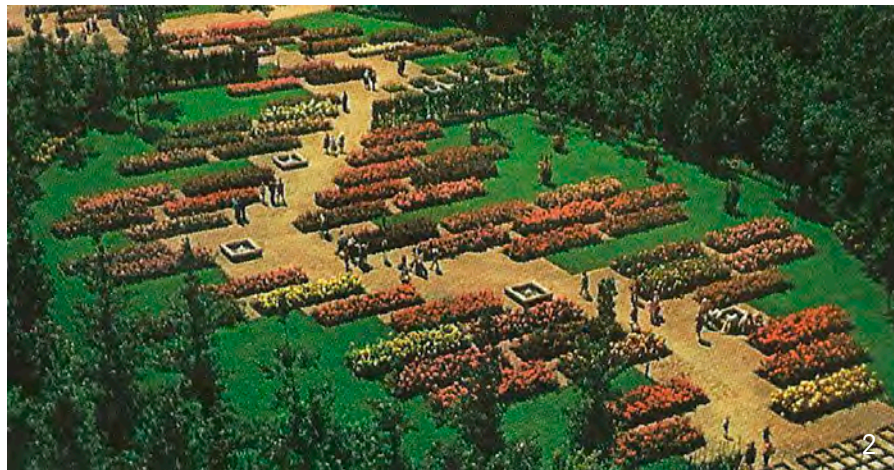
projectplan

Hoewel het Rosarium nog steeds een belangrijk onderdeel is van het Amstelpark, is de vormgeving van dit parkonderdeel door de jaren heen sterk veranderd. Het oorspronkelijke ontwerp van de Floriade van 1972 bestond uit een patroon van diagonaal gepositioneerde rechthoeken, verspreid over het gebied tussen het restaurant en de Orangerie, waar nu het evenemententerrein is. Deze rechthoeken hadden allemaal dezelfde afmetingen, zodat de verschillende rozensoorten in de vakken op een gelijke manier beoordeeld konden worden. Er waren namelijk gedurende de Floriade een aantal wedstrijden uitgeschreven in het Rosarium.

De rechthoekige vakken zijn opnieuw uitgezet door middel van kalklijnen op het evenemententerrein. Door in te grijpen in het maaibeleid van het onderhoudsteam van het park, zal de inhoud van de vakken verwilderen, terwijl de contouren en ruimte eromheen kort worden gehouden. Vanuit de aangepaste, niet-efficiënte, indeling van het evenemententerrein worden een aantal alternatieve programma's bedacht die bijvoorbeeld een competitief element hebben of de context van het park versterken.

reflectie

Via een portier hebben we een gedetailleerde deelkaart kunnen bemachtigen, waarop de oorspronkelijke indeling van het Rosarium heel duidelijk te zien is. De kalklijnen zijn op het lege evenemententerrein aangebracht. Hierdoor is de oorspronkelijke indeling van het Rosarium voor even ook op de oorspronkelijk locatie zichtbaar. Door het slechte weer spoelen de kalklijnen nog voor de eerste maaibeurt weg. Hierdoor is de reconstructie voortijdig gestrand. In tegenstelling tot alle andere ruimtelijke ingrepen, is er bij dit onderdeel geen sprake van een daadkrachtige of inhoudelijk interessante partner of een specifieke doelgroep. De ingreep is te prematuur om nieuwe inzichten op te leveren. Wel zien we mogelijkheden om de oorspronkelijke Rosarium plattegrond in te zetten bij de ontwikkeling van een tentoonstelling met zomerbloeiers in het park.



-
- 1: Werktekening Rosarium van de Gemeente Amsterdam, 1972, privécollectie van de portier van het Amstelpark
 - 2: Rosarium, 1972, Catalogus Floriade 1972



—
3: Jury beoordeelt de rozen , 1972, Catalogus Floriade
1972

4: Rosarium, 1972, Catalogus Floriade 1972





—

5: Ruimtelijke reconstructie van de rosariumvakken, 2015, KCCM

6: Voorstel voor het organiseren van een schermwedstrijd in de uitgezette vakken, 2015, KCCM





—

7: Voorstel voor het organiseren van een autotuning show/ competitie op kleur (van de voormalige rozen) in de uitgezette vakken, 2015, KCCM

8: Voorstel voor het organiseren van een Floriade met zomerbloeiers in de uitgezette vakken, 2015, KCCM



RECONSTRUCTIE #5, 9 augustus 2015

Op zoek naar het Franse paviljoen

i.s.m. Universiteit van Amsterdam, faculteit archeologie

—

projectplan

Van de paviljoens die tijdens de Floriade 1972 werden gebouwd mist er één. Er wordt verteld dat dit Franse paviljoen waarschijnlijk met aarde werd toegedekt. Met hulp van studenten van de faculteit archeologie van de Universiteit van Amsterdam, wordt het paviljoen opgezocht en wellicht een deel blootgelegd.

reflectie

Van alle activiteiten gedurende het project is dit de meest spannende. De manager parken van Stadsdeel Zuid heeft van tevoren met zijn wichelroede de locatie van de stalen vijverbakken, die op de achiefoto's voor de ingang van het paviljoen duidelijk zichtbaar zijn, gelocaliseerd. Hierdoor blijkt dat wat we voorheen aanzagen als een muurtje op een heuvel, de dakrand van het paviljoen is. Bij het graven van de eerste proefsleuf ontdekken we meteen de gaten waarin de letters 'France' bevestigd hebben gezeten. Van de letters zelf geen spoor. Ondertussen vertellen de archeologie studenten de andere deelnemers over hun meest recente opgravingen in Griekenland, de do's and don'ts in de archeologie en de rol van aannames en fantasie tijdens het opgraven. Ook vertellen ze dat het opgraven van een gebouw uit de

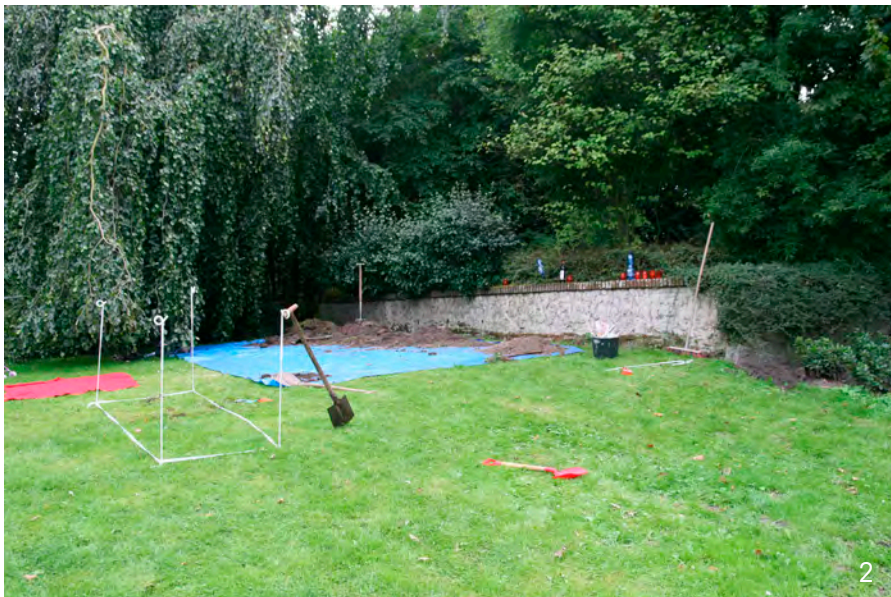
jaren '70 is niet zo gebruikelijk is, maar er wel een tendens is om steeds jongere gebouwen op te graven. Bijvoorbeeld fabrieksgebouwen van rond 1900. Ook spreekt hen de koppeling die we leggen tussen de archeologie en een doorsnee zondags parkpubliek aan, omdat archeologie nog al te vaak wordt gezien als een noodzakelijk kwaad (tijdens nieuwbouwplannen) of iets dat zo stoffig is dat niemand er over wil horen.

Wanneer we de ingang van het paviljoen vinden en blootleggen heerst er een jubelstemming. De stalen dakconstructie, een vroege pionier op het gebied van groene daken, heeft de tijd goed doorstaan. In het middel ligt een grote bult zand. Er wordt druk gediscussieerd over mogelijke nieuwe bestemmingen voor het paviljoen. Ook vragen mensen zich af of het echt waar is dat de vrouwenbeweging in de jaren '80 ervoor heeft gezorgd dat het paviljoen is begraven, omdat het een donkere steeg en dus een bedreiging voor vrouwen vormde.

Op weg naar huis lopen we langs de portier (dezelfde die ons ook de plattegrond van het Rosarium gaf). Hij vertelt ons dat het paviljoen is begraven, omdat er een jongetje van het muurtje, toen nog dakrand, is gevallen en is overleden.

—

- 1: Franse paviljoen, 1972, Stadsarchief Amsterdam
- 2: Uitgraven van het Franse paviljoen, 2015, KCCM





—

3: Eén van de deelnemers kruipt naar binnen, 2015, KCCM

4: Franse paviljoen, 1972, Stadsarchief Amsterdam





—
5: Verankeringspunten van letters 'FRANCE', 2015, KCCM

6: Binnenzijde Franse paviljoen, 2015, KCCM



SLOTDISCUSSIE, 18 september 2015

Floriade trash and treasures

i.s.m. LAPS, Gerrit Rietveld Academie Amsterdam

—

De resultaten van het onderzoeksproject Floriade trash and treasures 1972-2022 vormen het vertrekpunt van een discussie waarbij vier experts reflecteren op de verschillende werkwijzen en antwoord geven op de vraag wat de ruimtelijke en innovatieve erfenis van deze Floriade kan betekenen.

Moderator

Jeroen Boomgaard

(lector at the Research Institute for Art and Public Space, Gerrit Rietveld Academie and head of the Master Artistic Research, Universiteit van Amsterdam)

Sprekers

Carola Hein

(professor and Head, Chair History of Architecture and Urban Planning, TU Delft)

Henk Meijer

(project director Floriade 2022)

Krijn Christiaansen & Cathelijne Montens

(public space and landscape designers, KCCM)

Vladimir Stissi

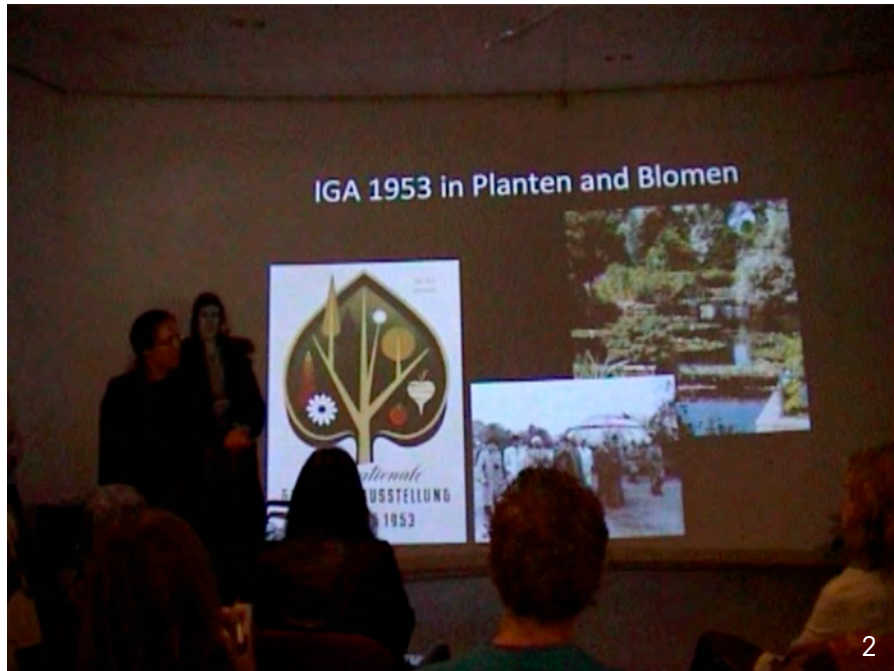
(professor in Archaeology, Universiteit van Amsterdam)



1

—
1: Henk Meijer

2: Carola Hein



2



—
3: Vladimir Stissi

4: Jeroen Boomgaard



SENSING NATURE 1972 - 2022

Tentoonstelling Orangerie



—
1: Titel tentoonstelling Orangerie, grafisch ontwerp In
Edition, Eva van der Schans

2: Detail tentoonstelling Orangerie, 2015, KCCM





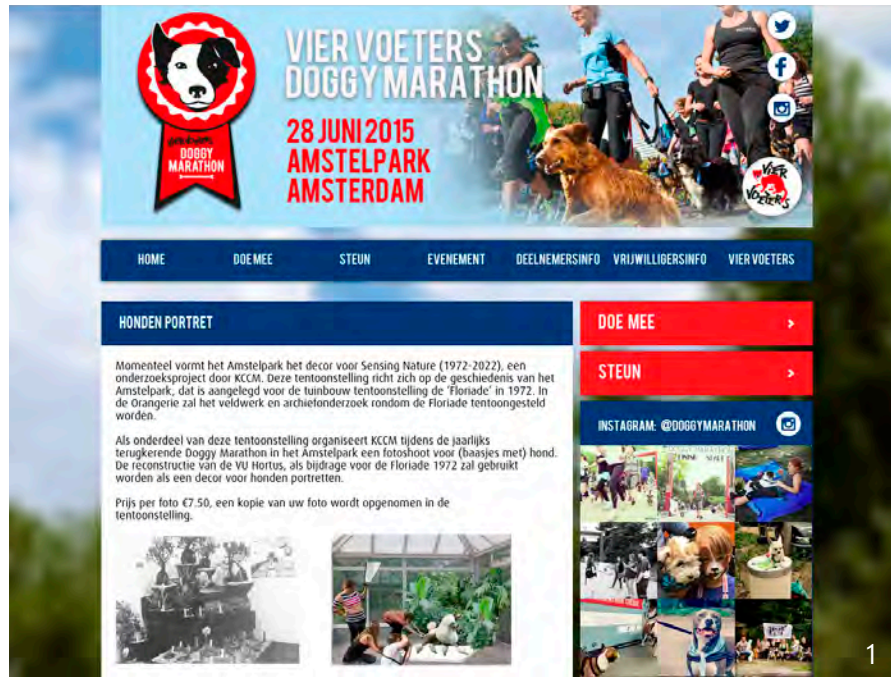
—
3: Bruikleen van het Noord-Hollands Archief in de tentoonstelling

4: Gracia van Monaco en fragment van de tentoonstelling, 2015, KCCM



MEDIA

Project vermeld op websites



1

- 1: Fotoshoot aangekondigd op website Viervoeters Doggy Marathon
- 2: Slotdiscussie aangekondigd op internationale website Floral Daily



2

The screenshot shows a web browser window with the URL www.globalheritage.nl/agenda/2015-09-18-floriade-trash-and-treasures. The page header features logos for Leiden-Delft-Erasmus, Universiteit Leiden, TU Delft, and Erasmus University Rotterdam. A navigation bar includes links for Home, Research, Education, Events, News, and Contact. The main banner image shows a tree against a cloudy sky with the text 'Floriade Trash and Treasures Artist talk and discussion'. Below the banner, the event details are listed: 'Floriade trash and treasures', 'Start date: Friday 18 September 2015 - 15:00', and 'End date: Friday 18 September 2015 - 17:00'. The event description includes an 'Artist talk and discussion' section, archival research findings, and a list of speakers: Carola Hein, Jan Kolen, Henk Meljer, Krijn Christiaansen & Cathelijne Montens, and Vladimir Stissi. The page also features social media sharing icons and a 'Related to' section with links to 'Transformations: the History and Heritage of Cities, Landscapes and Urban Planning' and profiles of Jan Kolen and Carola Hein.

3: Slotdiscussie aangekondigd op website Centre for Global Heritage and Development

SEARCH NL / EN

RESEARCH INSTITUTE FOR ART AND PUBLIC SPACE

LAPS

RESEARCH – ADVICE
ACTIVITIES – PUBLICATIONS
SKOR ARCHIVE
RESEARCH AT THE RIETVELD
ABOUT US

WHY WE BUILD

STATEMENT

As the main point in the Netherlands, LAPS, Research Institute for Art and Public Space, contributes to the development, disclosure and presentation of knowledge on art and public space. The research institute carries out research, on the one hand on fundamental questions and basic principles in regard to art, design and the public domain, and on the other hand on practical problems in relation to specific situations. LAPS, Research Institute for Art and Public Space works for commissioners that vary from public authorities to organizations and freelancers. The research institute also initiates its own research and disperses the results through symposia, lectures, debates, publications and exhibitions.

18.06.2015

SENSING NATURE 1972-2022



KCCM (member of the LAPS knowledge network of the Gerrit Rietveld Academic) explores the ways public spaces and landscapes are made by, used by, lived in, transformed and shaped by people. 'Sensing Nature (1972-2022)' focuses on the history of the

4

4: Tentoonstelling Sensing Nature 1972 - 2022
aangekondigd op website LAPS

5: Tentoonstelling Sensing Nature 1972 - 2022
aangekondigd op website Zone2Source


zone2source.net/nl/categorie/archief/tentoonstellingen-artuur/ zone 2 source

zone2source art nature technology


AMSTELPARK – Amsterdam
doora are open from
friday – sunday • 13:00 – 17:00
windows are always open

Z2S

Tentoonstellingen



Sensing Nature (1972-2022)
Krijn Christiaansen en Cathelijne Montens - Sensing Nature (1972-2022) Orangerie, 31 Mei – 23 Augustus 2015 Het ontwerpersduo Krijn Christiaansen en Cathelijne Montens (KCCM) richt zich op de manier waarop publieke ...[Read more](#)



Aquaplanet
Aquaplanet door Labofactory (Jean-Marc Chomaz, Laurent Karst, Francois-Eudes Chanfrault) het Clazzen Huis, 31 Mei – 23 Augustus 2015 Labofactory is een interdisciplinair collectief dat bestaat uit de natuurwetenschapper Jean-Marc ...[Read more](#)

5