

Between No Longer and Not Yet

an exhibition by Xandra van der Eijk

30 June – 15 September, 2024
het Glazen Huis, Zone2Source

EN

This summer, Zone2Source invites artist Xandra van der Eijk for a research exhibition in het Glazen Huis. Here they will present new and ongoing works while continuing their research of the Amstelpark and the nearby Amstel River.

For their solo exhibition *Between No Longer and Not Yet*, Van der Eijk employs artistic methodologies to gain a better understanding of the Rhine Delta. Solitary and collective field and archival research, material experimentation and technological mediation are implemented to allow us to listen to the river itself. Van der Eijk's practice is an attempt to co-create with the river, tapping into the artistic knowledge from its sediment, water, riverbank plants, seeds and inhabitants to gain a better understanding of the river as a living entity.

The Amstelpark lies directly along the Amstel, a remnant of a former northern arm of the Rhine. Once a boggy part of estuary, it is now a high-lying, dammed water without clear beginning or end, with technology enabling it to change flow directions. The Amstelpark is situated on the edge of where the last ice cap once reached, which changed the course of the Rhine from a northerly flow to a westerly one, as we know it today.

River Garden

River Garden forms a space which centers artistic research with the live(ly) materials from the delta. During the research period, the experiment's results gradually expand, and the audience becomes both a witness and participant of the ongoing artistic process. *River Garden* is a space *in becoming*: an embodiment of the overarching themes of *Between No Longer and Not Yet*.

Central to the space is an eight-channel soundscape featuring collected scientific recordings of fish in Dutch waters, some of who are on the brink of extinction. Will their calls be answered? Will we listen to their lamentation? In Western scientific discourse, fish acoustics have long been overlooked and so little is known about the exact reasons for why fish produce sound and what sounds belong to what particular fish. The sound-installation is accompanied by 3D animated riverscapes based on found footage from leisure divers. The distorted images give a glimpse of the Dutch underwater riverine ecology with its peat banks, flood plains, and adopted, overgrown trash that ends up on the river floor.

Future Remnants [a body of research] 2017–now

Juxtaposing the harsh reality of heavy industrialisation and pollution with the positive rapid evolutionary development of minerals, *Future Remnants* started in 2017 as a material research project using all kinds of staple household solutions that are widely available and testing their material reaction to the main industrially mass-used metals. Its purpose is producing a broad array of crystallisation and patination effects that demonstrate the very real and lively responses between materials. On show are a series of samples and objects showing different stages of response: some samples are seemingly static, others severely degraded, and some are still actively and visibly reacting, even after years.

Mother of Pearl

Mussels have taken over the space at the back of Het Glazen Huis. A small light illuminates their iridescent skin and draws attention to small acts of violence: the starting pearls. Pearls are the mussel's self-defense tactic: when an invader enters, the mussel encapsulates them with a bio-geolayer better known as mother-of-pearl. They continue to do this until they die, thus absorbing the intruder into their shell.

River pearls have long been a source for the coveted pearl industry. Also in the Netherlands, until they became extinct due to heavy pollution of the waters. Mussels are vital to river ecosystems because they can filter water at an astonishing rate. However, their dependence on clean water makes them extremely vulnerable as everything in the water passes through their bodies. If mussels die without a new generation to succeed them, the river ecosystem collapses.



In *Mother of Pearl*, mussel shells from the Amstel receive care and protection after violence. The pearls haven't had a chance to grow big, but they are still a testament to the mussel's caring response to an invisible underwater battle. What is at the heart of every budding pearl? An invasive insect? A grain of sand that once started as a river boulder? A piece of plastic? How hard do we make the mussels work for us to keep the water clean? And who depends on them to survive?

Between No Longer and Not Yet is part of a series of solo projects in which Zone2Source invites artists to use the exhibition and the park as a living laboratory for co-creation and collective research, together with human and other-than-human actors of the Amstelpark. In doing so, the public becomes part of both the results as well as the artist's artistic processes through various public programmes and engagements with the artists on site. The research process and its outcomes will be documented during the exhibition and published at its culmination.

TENTOONSTELLING

30 juni – 15 september 2024

BETWEEN NO LONGER AND NOT YET

Xandra van
der Eijk

OPENING

Zondag 30 juni
15–17 u

FINISSAGE

Zondag 15 september
15–17 u

LOCATIE

Het Glazen Huis
vr-zo, 13–17 u
Amstelpark, Amsterdam

proeftuin voor kunst en ecologie

Zone2Source

Between No Longer and Not Yet

een tentoonstelling Xandra van der Eijk

30 juni – 15 september 2024
het Glazen Huis, Zone2Source

NL

Deze zomer nodigt Zone2Source kunstenaar Xandra van der Eijk uit voor een onderzoekstentoonstelling in het Glazen Huis waarin ze bestaand en nieuw werk presenteert terwijl ze onderzoekt uitvoert rondom het Amstelpark en de vlakbij gelegen rivier de Amstel.

Voor haar solotentoonstelling *Between No Longer and Not Yet* zet Van der Eijk artistieke benaderingen in om het riviersysteem van de Rijndelta beter te leren begrijpen. Veld- en archiefonderzoek, materiaalexperimenten en technologische bemiddeling vormen de handvatten om naar de rivier te luisteren. Van der Eijk's artistieke praktijk is een poging tot co-creatie met de rivier, waarin ze samenwerkt met het sediment, water, oeverplanten, zaden, stenen en andere actoren om vanuit artistieke kennis nader tot de rivier te komen als levend lichaam.

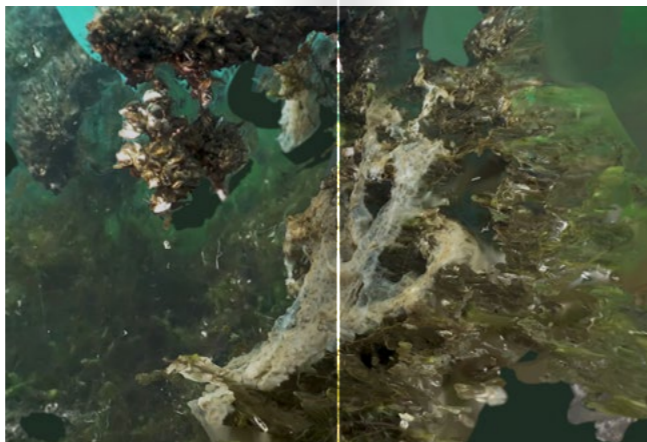
Het Amstelpark ligt direct aan de Amstel, een restant van een noordelijke arm van de Rijndelta. Ooit was het een drassig stukje estuarium, maar nu vormt het een hoog liggend, ingedamd water zonder duidelijk begin en eind, die met behulp van technologie alle richtingen op kan stromen. Het Amstelpark ligt precies op de grens tot waar de laatste ijskap reikte die de koers van de Rijn veranderde van een noordelijke stroming naar een westelijke, zoals we deze nu kennen.

River Garden

River Garden vormt een ruimte waarin artistiek onderzoek met levend(ig)e materialen uit de Rijndelta centraal staat. Tijdens de onderzoeksperiode breiden de resultaten van het experiment zich geleidelijk uit en wordt het publiek zowel getuige als deelnemer van het artistieke onderzoeksproces. *River Garden* is een ruimte in wording: een belichaming van de overkoepelende thema's van *Between No Longer and Not Yet*.

Centraal in de ruimte staat een 8-kanaals geluidslandschap van verzamelde opnames van vissen uit Nederlandse wateren, waarvan sommige op het punt van uitsterven staan. Zullen we in een zich ontvouwende tragedie van massa uitsterving, hun klaagzang horen? Het geluid van vissen is lang over het hoofd gezien binnen het westerse wetenschappelijke discours, hierdoor is er weinig bekend over de exacte redenen waarom vissen geluiden maken en welke geluiden bij welke vissen horen. De installatie wordt begeleid door 3D geanimeerde rivierlandschappen gebaseerd op gevonden beelden van recreatieve duikers. De vervormde beelden geven een indruk van de Nederlandse onderwater-rivierecologie met haar veenbanken, uiterwaarden en het overwoekerde afval dat op de rivierbodem terecht komt.

Future Remnants [a body of research] 2017–now
Future Remnants plaatst de harde realiteit van zware industrialisatie en vervuiling tegenover de snelle evolutionaire ontwikkeling van mineralen. Het werk begon in 2017 als een materiaal onderzoek gebaseerd op allerlei huishoudelijke basisoplossingen die overal verkrijgbaar zijn en getest werden op de belangrijkste industrieel



gebruikte metalen. Doel is het produceren van een breed scala aan kristallisatie- en patineereffecten die de levendige reacties tussen materialen aantonen. In dit werk zijn er monsters en objecten te zien uit verschillende stadia van het onderzoeksproject: sommige lijken statisch, andere sterk gedegradeerd, en sommige zijn na jaren nog steeds aan het reageren.

Mother of Pearl

Achterin het Glazen Huis hebben mosselen de ruimte overgenomen. Een klein lichtje benadrukt hun iriserende huid en vestigt de aandacht op kleine gewelddaden: beginnende parels. Parels zijn de zelfverdedigingstactiek van de mossel: wanneer een indringer binnen komt, kapselt de mossel ze in met een bio-geolaag bekend als parelmoer. Ze blijven dit doen tot ze sterven, en nemen zo de indringer op in hun schelp.

Rivierparels waren lange tijd een bron voor de fel begeerde parelindustrie. Ook in Nederland, totdat zij door zware vervuiling uitstierven. Mosselen zijn van vitaal belang voor een rivierecosysteem, omdat ze water met een verbazingwekkende snelheid kunnen filteren. Maar hun afhankelijkheid van schoon water maakt ze uiterst kwetsbaar: alles wat in het water zit, gaat ook door hun lichaam. Als mosselen sterven zonder een nieuwe generatie om hen op te volgen, stort het rivierecosysteem in elkaar.

In *Mother of Pearl* krijgen mosselschelpen uit de Amstel zorg en bescherming na geweld. De parels hebben geen kans gekregen om groot te worden, maar toch zijn ze een testament aan de zorgzame reactie van de mossel op een onzichtbaar onderwater gevecht. Wat vormt de kern van elke beginnende parel? Een invasief insect? Een zandkorrel die ooit begon als een rivierkei? Een stukje plastic? Hoe hard laten we de mosselen voor ons werken om het water schoon te houden? En wie zijn van hen afhankelijk om te overleven?

Between No Longer and Not Yet is onderdeel van een serie soloprojecten waarbij Zone2Source kunstenaars uitnodigt de tentoonstelling en het park in te zetten als levend laboratorium voor co-creatie en collectief onderzoek met menselijke en anders dan menselijke actoren van het Amstelpark. Hierbij wordt het publiek niet alleen deelgenoot van de resultaten maar neemt ook in diverse programma's en ontmoetingen deel aan de artistieke processen van de kunstenaar. Gedurende de tentoonstelling worden de bevindingen en resultaten van het onderzoeksproces vastgelegd en aan het einde van de tentoonstelling gepubliceerd.

PUBLIEKSPROGRAMMA

OPENING

Zondag 30 juni 2024
15–17 u • het Glazen Huis
met artist talk

OPEN RESEARCH DAY

Ga op onderzoek uit met Xandra van der Eijk (voor alle leeftijden)
Zondag 14 juni 2024
Begin 15 u • het Glazen Huis

LUISTEREXPEDITIE

naar onderwatergeluiden
Vrijdag 30 augustus 2024
Begin 21 u • het Glazen Huis

FINISSAGE DEBAT

Between No Longer and Not Yet
Xandra van der Eijk gaat in gesprek met speciale gasten
Zondag 15 september
15–17 u • het Glazen Huis

De activiteiten van Zone2Source worden mogelijk gemaakt door



Between No Longer and Not Yet wordt mede mogelijk gemaakt door:



Zone2Source.net

proeftuin voor kunst en ecologie

PUBLIC PROGRAMME

OPENING

with artist talk
Sunday June 30, 2024
3–5pm • het Glazen Huis

OPEN RESEARCH DAY

Go on a research expedition with Xandra van der Eijk (for all ages)
Sunday July 14, 2024
Start 3pm • het Glazen Huis

LISTENING EXPEDITION

to underwater sounds
Friday 30 August, 2024
9pm • het Glazen Huis

FINISSAGE DEBATE

Between No Longer and Not Yet
Xandra van der Eijk in conversation with guests
Sunday 15 September, 2024
3–5pm • het Glazen Huis

Keep an eye on the website for further details on the public programme!

LOCATION
Het Glazen Huis
Fri–Sun, 1pm–5pm
Amstelpark,
Amsterdam